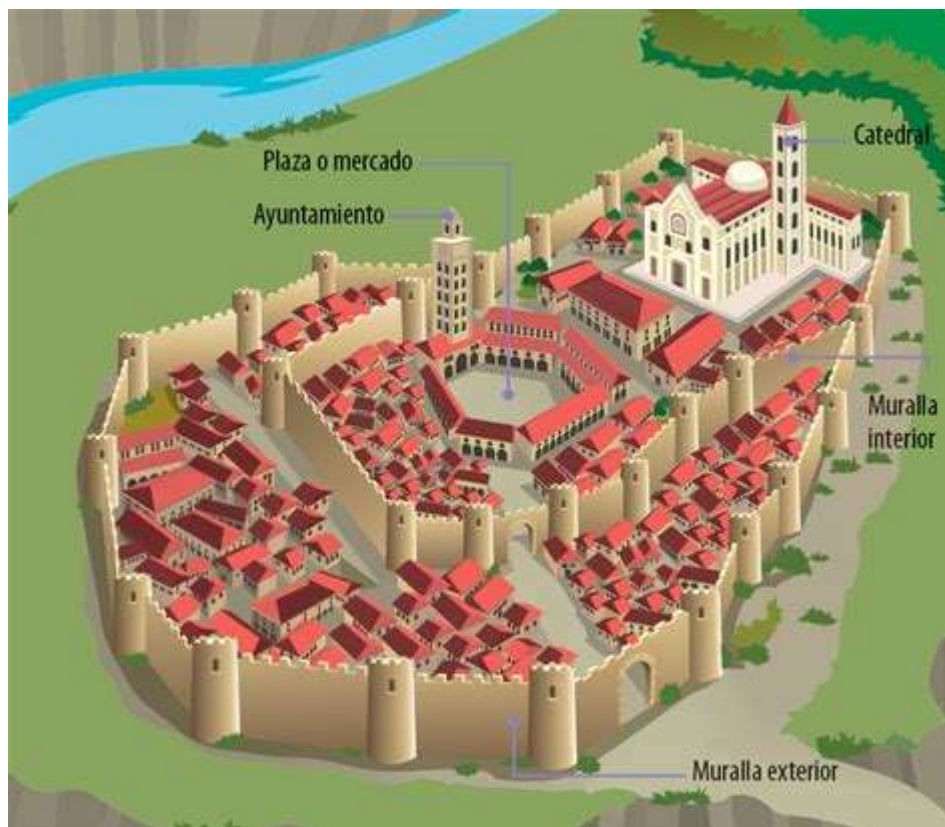




## Actividad 17: Expansión agrícola. Resurgimiento urbano. Burguesía. Peste negra



### Actividad:

Responder:

1. ¿Cuáles fueron las causas de la expansión agrícola y el aumento de la producción?
2. ¿Qué factores ayudaron para que comience la reactivación comercial?
3. ¿Cuáles son los sistemas de crédito que surgieron?
4. ¿Cuáles fueron las causas del renacimiento urbano y a partir de qué siglo se produce?

5. ¿Cuándo surgen las universidades?
6. ¿Quiénes eran los burgueses y qué actividades desarrollaban?
7. ¿Qué funciones cumplían los gremios medievales?
8. ¿Qué era la Peste Negra y cuándo se difundió?



El cambista y su mujer, cuadro de Quentin Massys, 1515.

### **Bibliografía:**

- Benjamín F. Carabajal y otros. Historia2. Europa y América entre los siglos XIV y XVIII. Ed. Santillana. 2014
- Barraza Natalia y otros (2011). Historia desde las primeras sociedades hasta el siglo XV. Editorial Santillana. Buenos Aires

### **Medios de Contacto:**

Blog de historia: <http://clase3.tk>

Correo electrónico: [nicoarredondo76@gmail.com](mailto:nicoarredondo76@gmail.com)



“El surgir de las ciudades, entre los siglos X y XIII, representó un elemento nuevo que cambió el curso de la historia”.

Carlo M. Cipolla.  
Historia económica de la Europa preindustrial.



## LA EXPANSIÓN AGRÍCOLA

Entre los siglos XI y XII, la situación de la agricultura en Europa sufrió una serie de cambios importantes: se incrementó el número de cosechas y se cultivaron terrenos que hasta entonces habían permanecido sin explotar. Los historiadores no se ponen de acuerdo sobre los motivos de este proceso: ¿aumentó primero la población y gracias a eso hubo más mano de obra para producir alimento? ¿O, por el contrario, el aumento demográfico fue consecuencia y no causa de este proceso?

No hay que olvidar, además, que en este período se incorporaron innovaciones técnicas (podés ver algunas de ellas en la imagen de abajo). En una sociedad agrícola era necesario buscar una forma de evitar la pérdida de fertilidad del suelo. Para eso, se usaba un sistema conocido como rotación bienal: se dejaba la mitad de las tierras en barbecho (sin cultivar) para que recuperase los nutrientes, y la otra mitad se cultivaba. Hacia el siglo XI se produjo la sustitución de este sistema por el de rotación trienal, en el que la superficie cultivada se dividía en tres partes: una se dejaba en barbecho y las otras dos eran destinadas a la producción de diferentes cultivos. Al año siguiente se rotaban los cultivos y la tierra que había sido sembrada dos

El yugo frontal era un sistema de enganche que no ahogaba a los animales y que permitía mejorar su rendimiento.



El arado provisto de una cuchilla y una vertedera de hierro permitía remover más profundamente el suelo y ventilar la tierra.

años consecutivos era dejada en barbecho. Esta técnica permitió ampliar la variedad de alimentos, obtener forraje para el ganado y compensar malas cosechas.

Paralelamente, comenzó un proceso de roturación de nuevas tierras, que es cuando se las ara por primera vez. En algunas ocasiones, las roturaciones implicaron el avance de los campesinos sobre las tierras sin cultivar que rodeaban a la aldea y, en otras, la expansión sobre territorios que estaban deshabitados, lo que originó el surgimiento de nuevas aldeas. En todos estos casos, roturar solía implicar que había que desecar pantanos o talar bosques.

En un principio fueron los campesinos más pobres los impulsores de este tipo de roturaciones. Pero pronto los señores feudales comenzaron a impulsar la expansión sobre nuevas tierras al darse cuenta de que así podían aumentar la recaudación del tributo, que los campesinos estaban obligados a pagarles.

Para incentivar las roturaciones, los señores liberaron a los campesinos de algunas de sus obligaciones.



Este vitral muestra a un campesino que pone semillas en los surcos marcados por un arado.

### Vale comprender

1. Releé la página 20. Al lado de cada párrafo escribí una o más palabras que indiquen cuáles son sus ideas principales.
2. Compará con tu compañero o compañera las palabras que anotaron. Si eligieron palabras diferentes, discutan cuál es mejor y por qué.



# LA REACTIVACIÓN DEL COMERCIO

El aumento de la producción agrícola sobre el que ya leíste fue tan importante que permitió que hubiera más productos disponibles para el intercambio comercial. Al mismo tiempo, el incremento de la población aumentó también la demanda de esos productos. Además, las Cruzadas influyeron en la reactivación del comercio y los intercambios comerciales a gran escala entre Oriente y Occidente que ocurrieron desde el siglo XI.

¿Quiénes eran las personas encargadas del comercio? En un principio eran viajeros que iban de un lado a otro, ofreciendo sus productos. A veces vendían en **ferias comerciales** o en mercados locales. Con el tiempo, algunos de ellos comenzaron a asentarse junto a las murallas de antiguas ciudades o de otras recientemente fundadas, sobre las que vas a leer en la página siguiente.

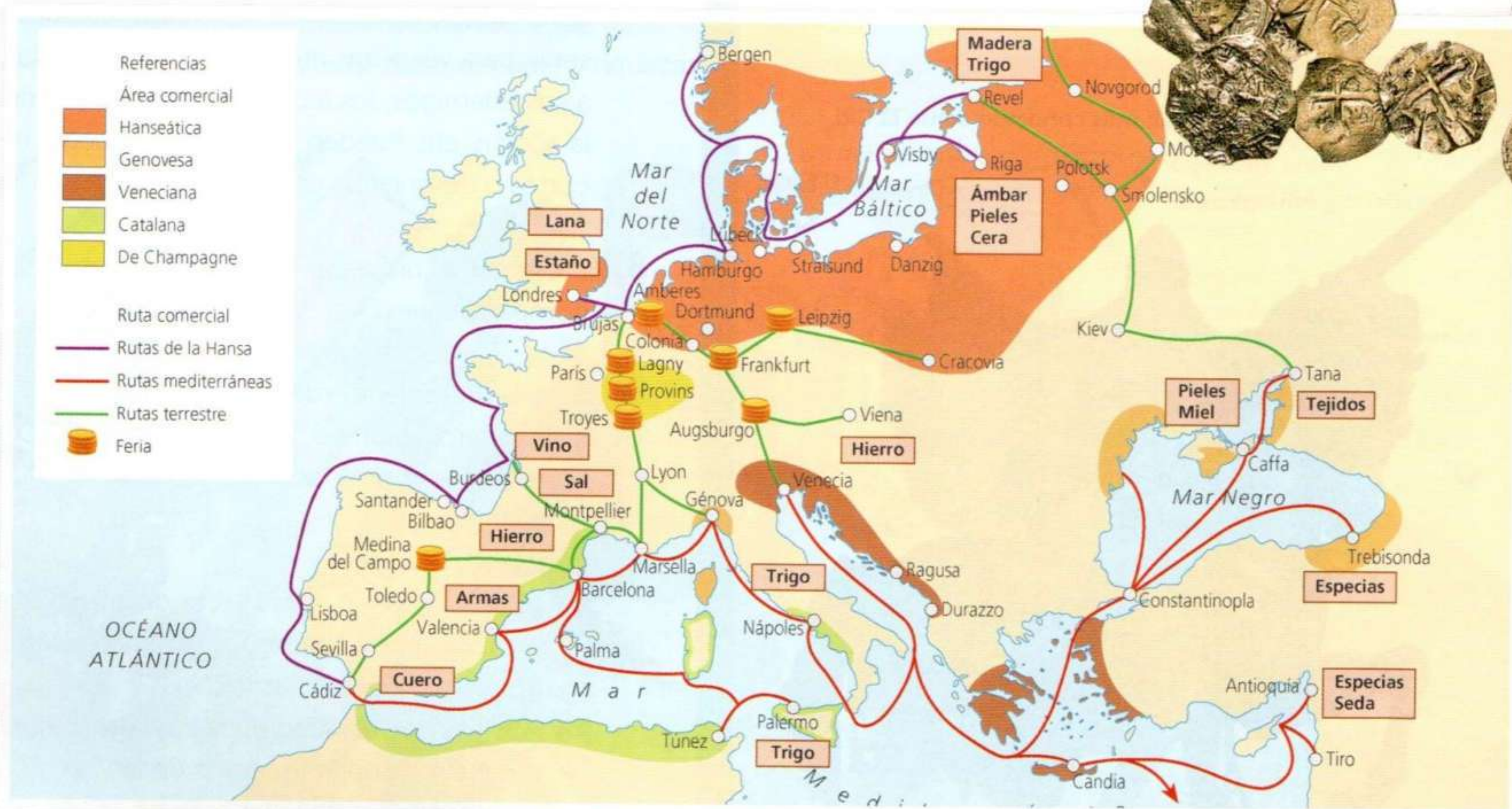
Varios de estos centros conformaron los núcleos principales de comercio en Europa occidental: por un lado, las ciudades costeras mediterráneas, sobre todo las del norte de Italia; y, por el otro, en el norte de Europa, las del Mar del Norte y el Báltico. Estas áreas se comunicaban entre sí a través de rutas terrestres, marítimas y fluviales, formando una extensa **red mercantil**.

Las ciudades mediterráneas controlaron el comercio de artículos de lujo (especias, tinturas, perfumes, orfebrería y seda) que provenían de Oriente. Esta mercadería llegaba a los puertos orientales del mar Mediterráneo a través del mar Rojo o en caravanas terrestres desde Asia central. Luego, los mercaderes italianos comercializaban estos productos en la zona mediterránea e, incluso, en la zona atlántica y en el norte de Europa. Las ciudades del norte de Europa controlaban el comercio de telas, pieles, sal y maderas duras. Para proteger la navegación, estas ciudades fundaron una unión llamada Liga Hanseática.

Los principales centros de intercambio de mercaderías entre lugares lejanos fueron las ferias. La más importante estaba localizada en Champagne, Francia. La magnitud del comercio en estas ferias fue tan grande que se comenzaron a desarrollar los primeros **sistemas de crédito**.

El renacimiento comercial impulsó una mayor **circulación monetaria** y la difusión de nuevos medios de pago, como las letras de cambio o los pagarés, que permitían a los mercaderes trasladarse a lo largo de amplias distancias sin tener que llevar grandes sumas de dinero consigo.

Monedas castellanas de plata halladas en África.



Áreas comerciales y rutas de intercambio que formaban parte de la red mercantil de la época.



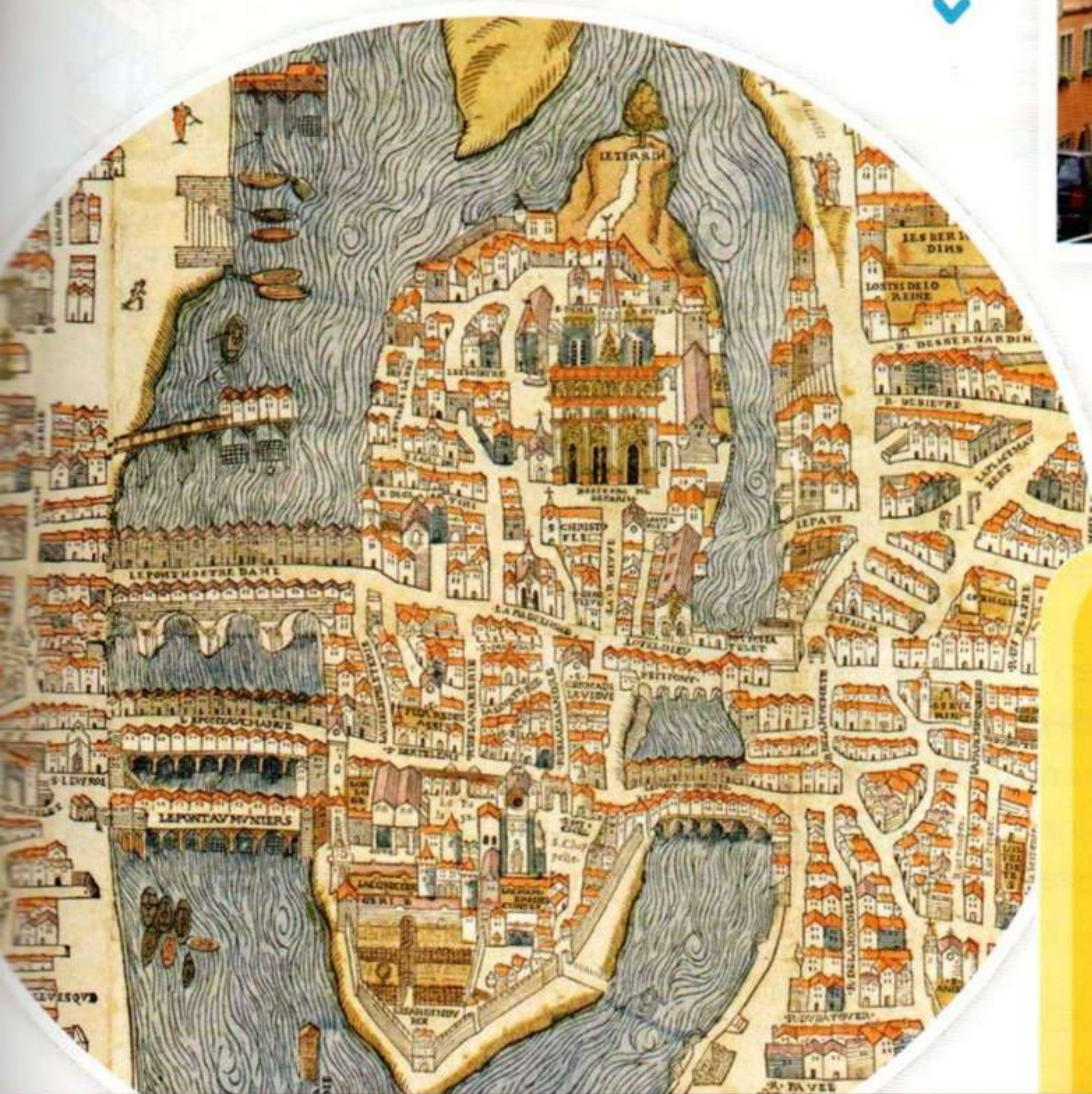
# EL RESURGIMIENTO URBANO

Tras la caída del Imperio romano de Occidente, a fines del siglo V, las ciudades de Europa occidental habían perdido su importancia económica y habían pasado a tener solo funciones religiosas, administrativas y militares. Sin embargo, esta situación comenzó a cambiar a partir del siglo XI con el **renacimiento de la vida urbana**. ¿Cuáles fueron las causas?

Una vez más, la expansión agrícola puede explicar, en parte, este proceso: gracias a que había mejores cosechas, los campesinos podían vender en el mercado los **excedentes de su producción** a cambio de monedas que usaban para pagar el tributo señorial. ¿Y qué eran los excedentes? Era la parte de la producción que le quedaba a los campesinos una vez descontado lo necesario para el consumo y lo que debían entregar a los señores feudales. Además, el aumento de la producción permitió alimentar a un creciente número de personas que no se dedicaban a tareas agrícolas. Entonces, muchos campesinos migraron hacia las ciudades, atraídos por la posibilidad de dedicarse a la actividad artesanal y comercial, y también para huir de las exigencias señoriales.

Otras de las causas del renacer de las ciudades fue la **reactivación del comercio**, sobre la que leíste recién. Muchas de las ciudades convertidas en centros de intercambio

**Mapa de París: una ciudad de la era romana que creció mucho a fines de la Edad Media.**



comercial y de producción artesanal prosperaron gracias a su cercanía con puertos, vías fluviales y rutas terrestres. Por ejemplo, París, una ciudad de origen romano, creció gracias a su ubicación en el cruce de rutas, y varias ciudades se desarrollaron entre Roma y Santiago de Compostela, que eran centros de peregrinación. Otras poblaciones, en cambio, crecieron cerca de monasterios poderosos que ofrecían protección o alrededor de los castillos fortificados. Como a estos castillos se los conocía como **burgos**, empezó a llamarse así también a las nuevas ciudades.

El crecimiento de las ciudades también se relacionó con el desarrollo de la **producción artesanal**. Por ejemplo, Florencia creció gracias a la importancia que alcanzó la producción de paños finos, de seda, de perfumes y pieles, y ciudades como Gantes, Ypres y Bruselas lo hicieron gracias a su especialización en la elaboración de tejidos finos, encajes y tapices.

Como los señores feudales contaban con más dinero, podían comprar estos bienes de lujo o artículos artesanales que se producían o vendían en las ciudades.



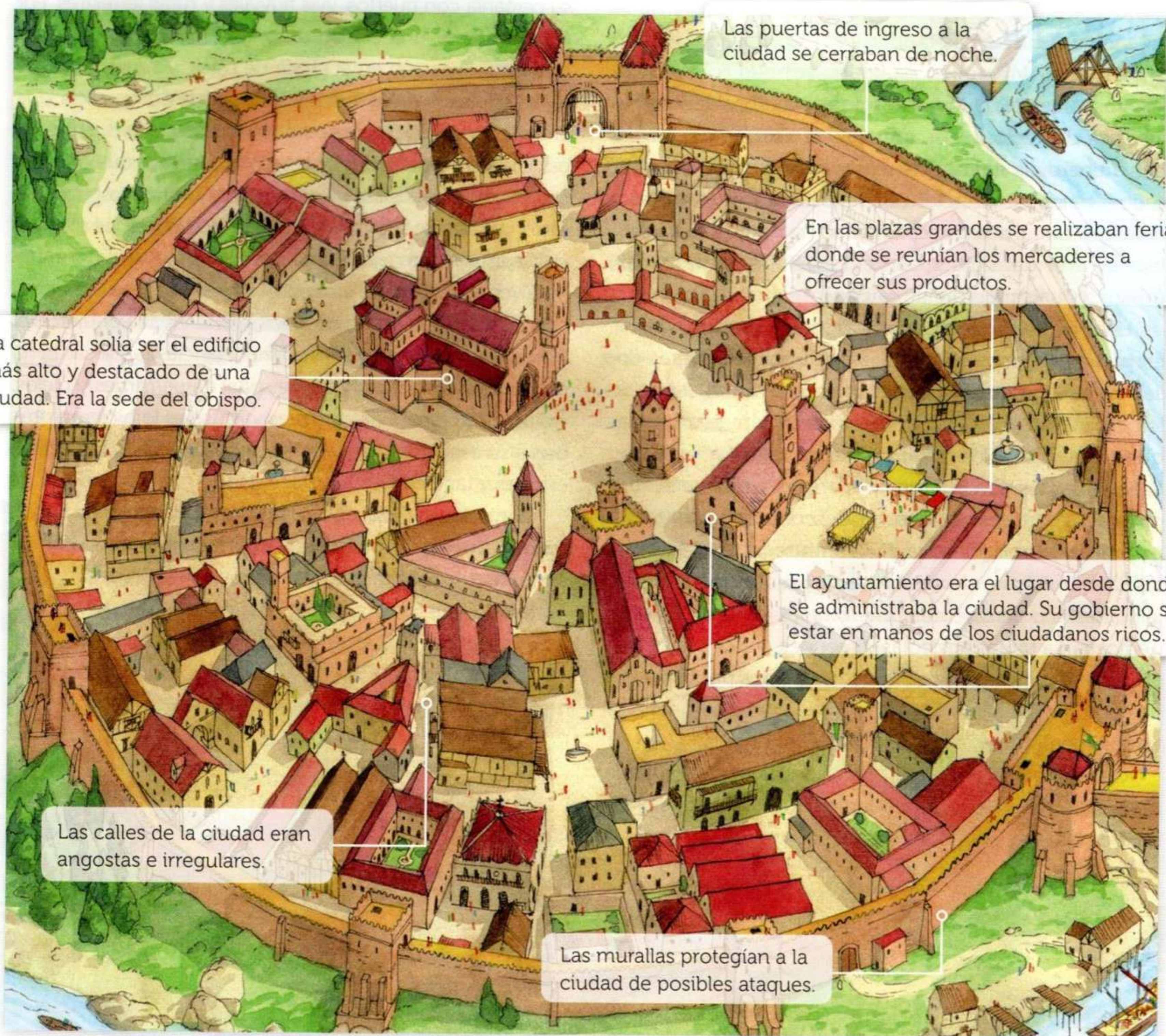
**Rothenburg ob der Tauber, una ciudad alemana de fines del siglo X que cambió muy poco de aspecto hasta la actualidad.**

## Vale comprender

10. La información de la página 24 tiene que ver con economía. Subrayá las palabras que te parezca que están relacionadas. ¿Conocés su significado? Buscá en el diccionario y armá un glosario.



## ¿CÓMO ERA LA CIUDAD MEDIEVAL?



Las puertas de ingreso a la ciudad se cerraban de noche.

En las plazas grandes se realizaban ferias donde se reunían los mercaderes a ofrecer sus productos.

La catedral solía ser el edificio más alto y destacado de una ciudad. Era la sede del obispo.

El ayuntamiento era el lugar desde donde se administraba la ciudad. Su gobierno solía estar en manos de los ciudadanos ricos.

Las calles de la ciudad eran angostas e irregulares.

Las murallas protegían a la ciudad de posibles ataques.

## LA VIDA CULTURAL

Las actividades urbanas comenzaron a demandar conocimientos técnicos y prácticos, como el dominio del cálculo y la contabilidad o el conocimiento de geografía y cartografía, necesario para trasladarse a nuevas áreas. La demanda de nuevos saberes llevó a la **fundación de escuelas** en las ciudades, donde se impartían a los hijos de los mercaderes los conocimientos específicos para sus negocios.

Paralelamente, desde fines del siglo **XI**, las ciudades europeas fueron testigos del **nacimiento de las universidades** para estudios avanzados. Si bien algunas de ellas surgieron a partir de escuelas catedralicias (escuelas ligadas a una catedral) ya existentes, otras fueron fundadas durante esta

época. Fuera de Europa, las universidades habían existido en África y en Asia y fue posiblemente el mayor contacto que hubo entre esas regiones lo que impulsó la vida intelectual europea.

Las ciudades también fueron el escenario de profundos cambios religiosos: surgieron órdenes religiosas cuyos integrantes vivían, predicaban y enseñaban en el ámbito urbano, donde el creciente bienestar había acentuado las diferencias entre los ricos y los pobres de la sociedad. Estas órdenes fueron llamadas **órdenes mendicantes**, porque sus miembros practicaban la pobreza voluntaria y mendigaban para obtener su sustento. Las principales fueron la franciscana y la dominica.



## LOS BURGUESES: HABITANTES DE LAS CIUDADES

A los habitantes de las ciudades o burgos donde se desarrollaba este intenso intercambio de productos se los llamaba **burgueses**. Ellos no eran guerreros, no eran clérigos ni trabajaban la tierra. Se trataba de un **nuevo sector social**, que por lo general no debía pagar tributos como los campesinos. Por el contrario, los burgueses eran económicamente independientes, ya que algunos se dedicaban al comercio, otros a producir bienes y otros a actividades bancarias. A diferencia de los señores feudales, que basaban su poder en la posesión de tierras, los burgueses medían su influencia en el dinero que poseían. Sin embargo, entre los habitantes de la ciudad había grandes diferencias:

- Unos eran muy ricos, por ejemplo los banqueros, los propietarios de los grandes talleres o los principales comerciantes, que controlaban el gobierno de la ciudad.
- La mayoría de la población estaba formada por tenderos modestos y artesanos, como sastres, alfareros, herreros y carpinteros.
- También había grupos de pobres y marginados, que no tenían trabajo y mendigaban para sobrevivir.

Desde las ciudades, los burgueses buscaron mejores condiciones de vida y poder ejercer diferentes oficios con libertad. Algunos monarcas se aliaron con ellos para recuperar parte de su poder perdido ante los señores feudales. A cambio de su apoyo, los reyes otorgaron a los burgueses **cartas de libertades**, que permitían que las ciudades fueran libres de todo impuesto feudal.



En este detalle de una miniatura podés ver a un par de banqueros abocados a sus negocios.

LAS PERSONAS RICAS DE FRANCIA ERAN AFICIONADAS A USAR ZAPATOS MUY LARGOS, QUE NO RESULTABAN NADA PRÁCTICOS. EN 1366, EL REY DE FRANCIA INTENTÓ PROHIBIRLOS, PERO NO TUVO ÉXITO. POR OTRO LADO, LAS MUJERES ADINERADAS USABAN TOCADOS EN LA CABEZA QUE NO DEJABAN ESCUCHAR MUY BIEN.



## LOS ARTESANOS Y SUS GREMIOS

A partir del resurgimiento urbano, los centros productivos se trasladaron del campo a las ciudades. De hecho el crecimiento de las ciudades implicó un gran desarrollo de la artesanía. En general, los artesanos elaboraban los productos a mano, con pocas herramientas. Sus lugares de trabajo eran pequeños talleres, que formaban parte de sus casas, y que la mayoría de las veces se agrupaban en una misma calle según su rubro.

A partir del siglo XI, los trabajadores urbanos organizaron cofradías agrupadas por oficios. Estas primeras formas de organización fueron la base de los llamados **gremios medievales**. ¿Y qué funciones cumplían? Principalmente, establecieron las condiciones para poder ejercer el oficio, la cantidad de productos que se elaborarían, su calidad y los precios de venta. También distribuían materias primas, comercializaban las manufacturas y funcionaban como instituciones sociales que regulaban la conducta de sus miembros o realizaban contribuciones de caridad.

Los artesanos estaban divididos en tres categorías, de las cuales la más alta, la de los **maestros**, era la que dirigía los gremios. Los maestros eran fabricantes independientes que trabajaban en sus hogares. Debajo de ellos estaban los **oficiales**, a quienes se les pagaba por día para ayudar en las tareas. Por último, estaban los **aprendices**, que generalmente eran niños que estaban bajo la custodia del maestro. Con el tiempo, un aprendiz podía convertirse en oficial y, al final, graduarse como maestro del gremio al finalizar su obra maestra.

### Vale comprender



11. Leé atentamente el primer párrafo de esta página. ¿Por qué se dice que los burgueses eran un nuevo sector social? Tené en cuenta qué características tenían y en qué se diferenciaban de los otros estamentos medievales.
12. Los gremios eran organizaciones jerárquicas. Averiguá qué significa esto y subrayá en el texto frases que te permitan corroborarlo.



# LA CRISIS DEL SIGLO XIV

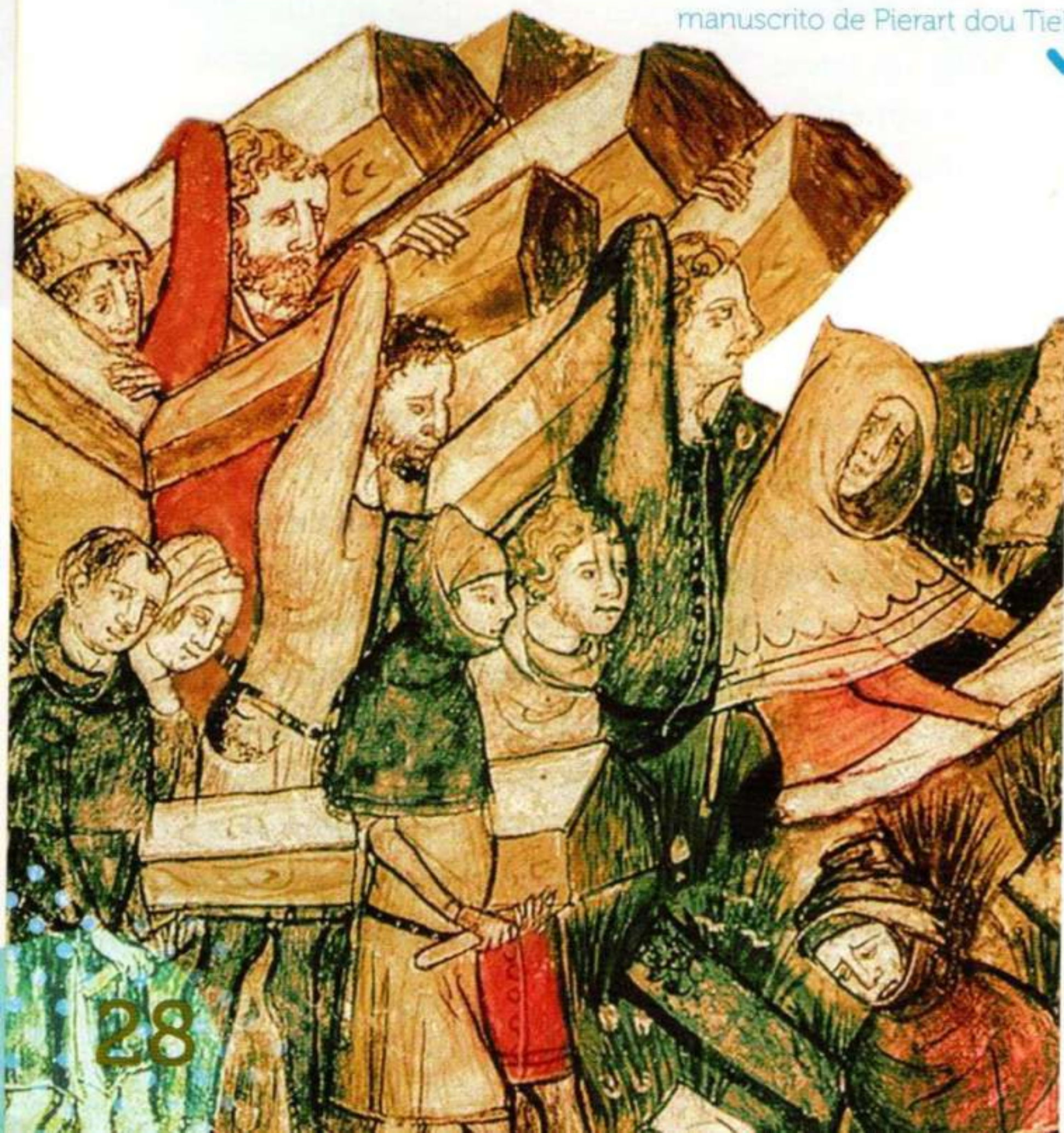
Europa atravesó un período de expansión económica, demográfica y territorial entre los siglos XI y XIII. Sin embargo, en el siglo XIV este proceso no solo se detuvo, sino que se produjo un retroceso, que los historiadores conocen como la **crisis del siglo XIV**. ¿Por qué se desencadenó?

## UNA CATÁSTROFE QUE MATÓ A MILLONES

Hasta entonces, la expansión agrícola había sido causa, y a su vez efecto, del aumento demográfico. Sin embargo, esta expansión tuvo límites: empezaron a quedar menos tierras disponibles para roturar y las que ya estaban cultivadas eran cada vez menos fértiles y se encontraban agotadas por la explotación excesiva (incluso a pesar de las innovaciones técnicas usadas a partir del año 1000, como la rotación trienal). A esto se sumó el comienzo de la llamada Pequeña Edad de Hielo, un período en el que grandes extensiones del planeta se enfriaron. Como resultado, **hubo malas cosechas y el hambre se extendió**, sobre todo entre la población campesina.

Aunque la población había aumentado, las personas estaban peor alimentadas que en siglos anteriores y quedaron más expuestas a varias enfermedades que eran comunes en la Edad Media. De ellas, la más mortífera de todas fue la que llamaban **peste negra**. Hoy se sabe que

**Los habitantes de una ciudad cargan los ataúdes** de víctimas de la peste, según muestra una ilustración de un manuscrito de Pierart dou Tiel.



**Los síntomas de la peste bubónica** se manifiestan claramente en esta pareja

no era una enfermedad, sino tres (peste bubónica, peste neumónica y septicemia), todas causadas por una única bacteria y transmitidas por las pulgas de las ratas.

Este mal ya había assolado Europa por siglos, pero en 1348 se difundió una nueva oleada de la peste que llegó a través de las tripulaciones de los barcos genoveses que volvían de las costas del mar Negro.

¿Qué efectos tenía la peste en las personas? Varios: provocaba hinchazón en el cuello, las axilas y la ingle, y también náuseas, fiebre, sensación de agotamiento y hemorragias internas. En aproximadamente una semana solía causar la muerte del afectado.

En aquellos tiempos no se sabía, como ahora, por qué se producían las enfermedades ni cómo tratarlas efectivamente. Muchas autoridades religiosas y universitarias pensaban que las causas eran astrológicas o que la peste era una señal de que Dios buscaba castigar a los pecadores. Los creyentes rezaban y se flagelaban para pedir perdón por sus faltas. También utilizaban talismanes y respiraban vapores producidos por hierbas supuestamente sanadoras.

En las ciudades, la peste fue especialmente fuerte, ya que había poca higiene en las calles y las personas vivían apiñadas en un espacio reducido. Por eso, muchos decidieron migrar al campo, como vas a leer en la próxima página.

El impacto de todo esto fue enorme: **murieron aproximadamente 25.000.000 de personas**, es decir, un tercio de la población total de Europa. En algunas ciudades, hasta el 70 u 80% de sus habitantes perdieron la vida.

Por supuesto, con una población mucho menor, se retrajeron la producción artesanal y el comercio, se produjo menos alimento y muchos campos fueron abandonados. Y estas no fueron las únicas consecuencias de la crisis, como vas a leer más adelante.

